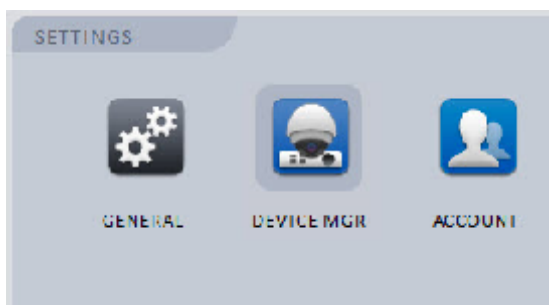


LET OP !! Uw standaard inlog codes voor uw DVR !

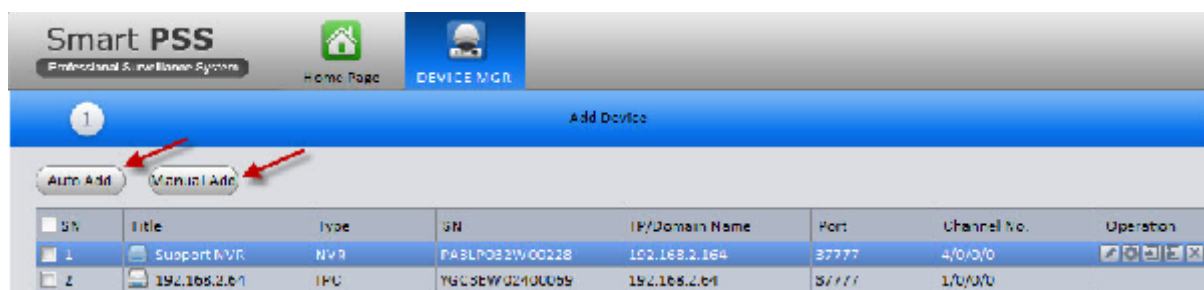
- **Gebruikersnaam:** admin **Paswoord:** admin (administrator, lokaal en netwerk)
- **Gebruikersnaam:** 888888 **Paswoord:** 888888 (administrator, alleen lokaal)
- **Gebruikersnaam:** 666666 **Paswoord:** 666666 (Gebruiker met lagere autorisatie en alleen Live kan kijken, Afspelen en back-up maken.)
- **Gebruikersnaam:** default **Passwoord:** default (verborgen gebruiker)

Toevoegen DVR, NVR of camera in Smart PSS

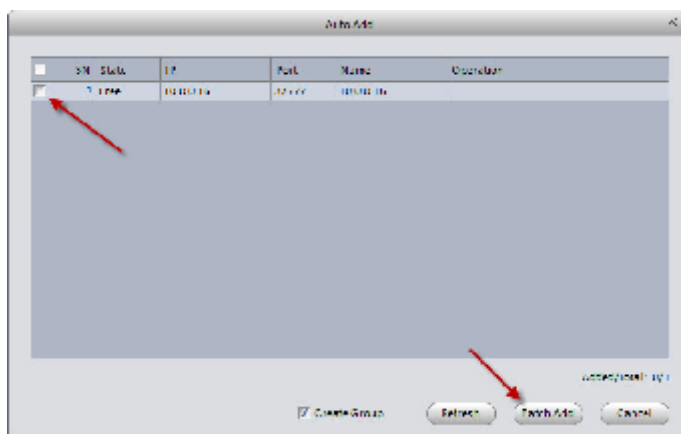
Klik na de installatie van de software op **“DEVICE MGR”**. Deze knop bevindt zich in de onderste regel met settings.



Hier bevinden zich 2 opties om een apparaat toe te voegen.



Auto Add: Deze functie zal automatisch het netwerk afspeuren naar Dahua apparaten. Vink het apparaat aan dat dient te worden toegevoegd en klik vervolgens op **“Batch Add”**. Alle geselecteerd apparaten worden vervolgens aan de lijst toegevoegd



Manual Add: Met deze functie kunnen de gegevens van het apparaat handmatig worden ingevoerd. Dit is vooral handig bij het toevoegen van apparaten vanuit een extern netwerk. Voer alle gegevens in en klik op **“Getting info”**. Smart PSS controleert de ingevoerde gegevens en haalt de apparaat informatie op. Vink de optie **“Create Group”** aan en klik op **“Add”**. Het apparaat is nu toegevoegd.

The screenshot shows the 'Manual Add' dialog box with the following fields and controls:

- Input Info:**
 - Device Name: DVR Usec
 - Group Name: DVR Usec
 - Type: DVR
 - IP/Domain Name: 192.168.1.108
 - Port: 87777
 - User Name: admin
 - Password: [masked]
- Device Details:**
 - Device SN: [empty]
 - Video Input: [empty]
 - Video Output: [empty]
 - Alarm Input: [empty]
 - Alarm Output: [empty]
- Bottom Controls:**
 - Continuous add
 - Create Group
 - Buttons: Getting Info, Add, Cancel

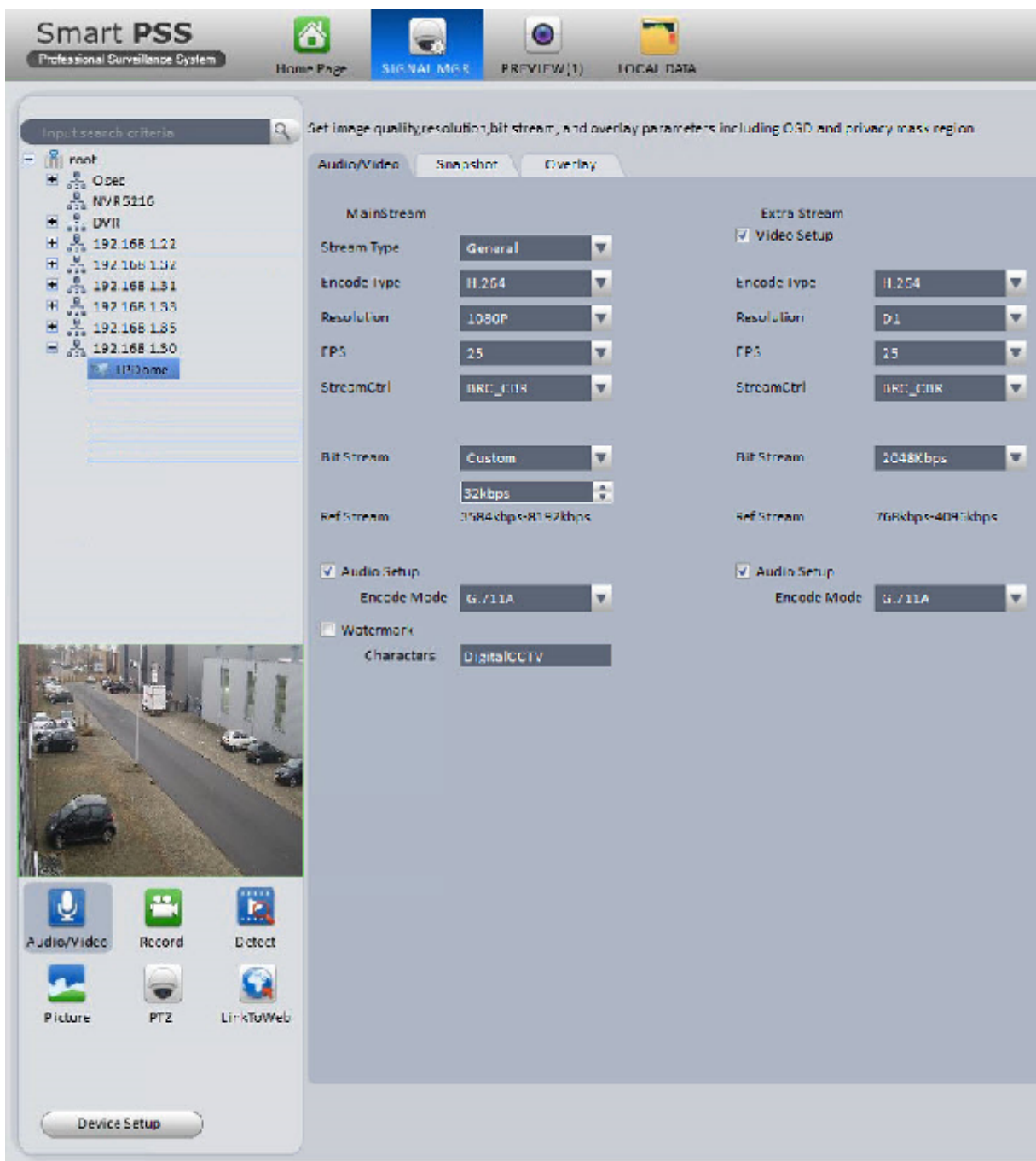
Als een apparaat is toegevoegd aan Smart PSS dan staan er 5 knoppen achter het apparaat. Deze zijn voor de volgende functies:

- : Wijzig inlog gegevens waarmee Smart PSS verbinding maakt
- : Wijzigen systeeminstellingen zoals bijvoorbeeld netwerkinstelling, parameters, taal, etc.
- : Log in
- : Log uit
- : Verwijder

Camera configuratie



Het aanpassen van de camera configuratie kan via de optie **“Signal mgr”**. Hier kunnen instellingen gedaan worden die enkel betrekking hebben tot het geselecteerde kanaal. Waaronder De video/audio parameters, opname schema's en motion detection instellingen.



The screenshot displays the 'Smart PSS Professional Surveillance System' interface. At the top, there are navigation icons for Home Page, SIGNAL_MGR (selected), PREVIEW(1), and LOCAL DATA. The main area is divided into a left sidebar and a central configuration panel.

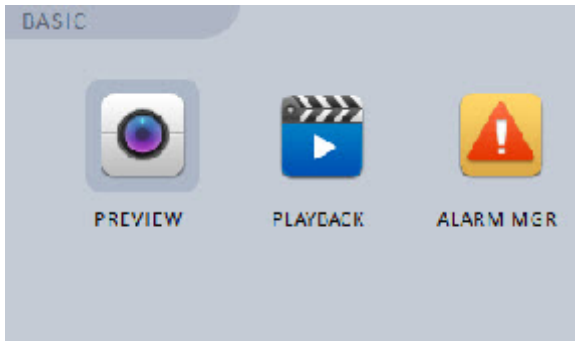
Left Sidebar: Contains a search bar and a tree view of the system hierarchy. The selected path is: root > OSBC > NVR521G > DVI1 > 192.168.1.22 > IP100mc.

Central Configuration Panel: Titled 'Get image quality, resolution, bit stream, and overlay parameters including OSD and privacy mask region'. It has three tabs: 'Audio/Video' (selected), 'Snapshot', and 'Overlay'. The settings are organized into two columns: 'MainStream' and 'Extra Stream'.

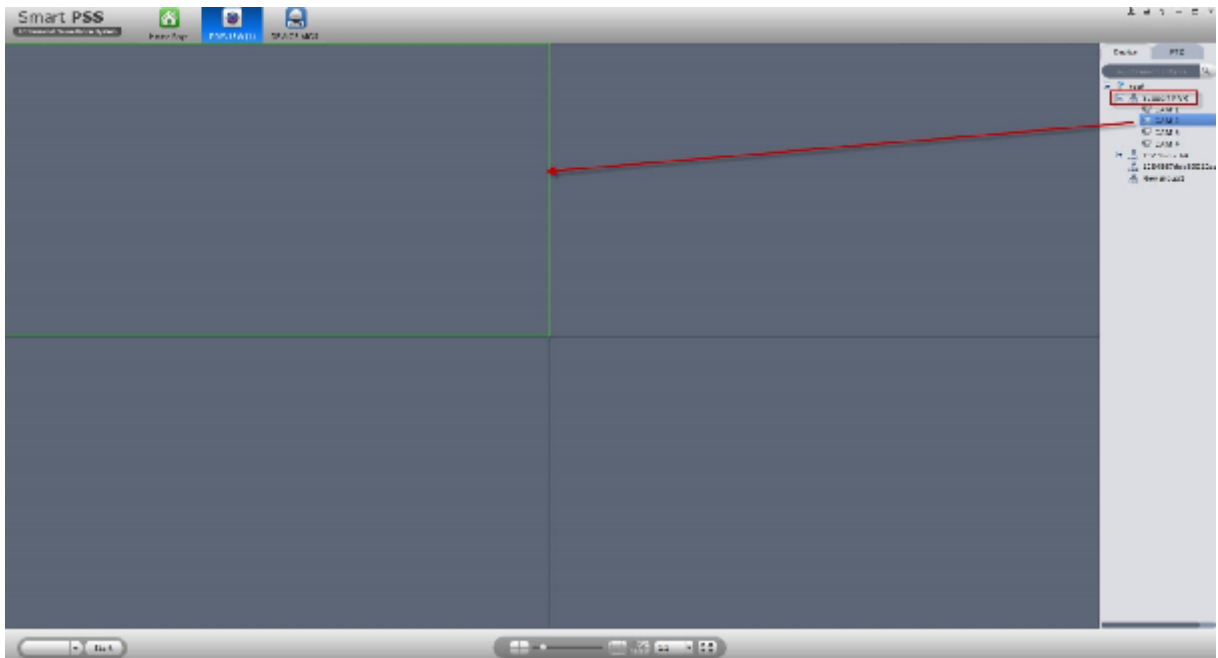
Parameter	MainStream	Extra Stream
Stream Type	General	Video Setup
Encode type	H.264	H.264
Resolution	1080P	D1
FPS	25	25
StreamCtrl	BRG_CBR	BRG_CBR
Bit Stream	Custom	1048Kbps
Ref Stream	32kbps	768Kbps-4096Kbps
Audio Setup	Checked	Checked
Encode Mode	G.711A	G.711A
Watermark	Checked	
Characters	DigitalCCTV	

At the bottom left, there is a 'Device Setup' button and a set of icons for Audio/Video, Record, Detect, Picture, PTZ, and Link to Web. A small video preview window shows a street scene with cars and a building.

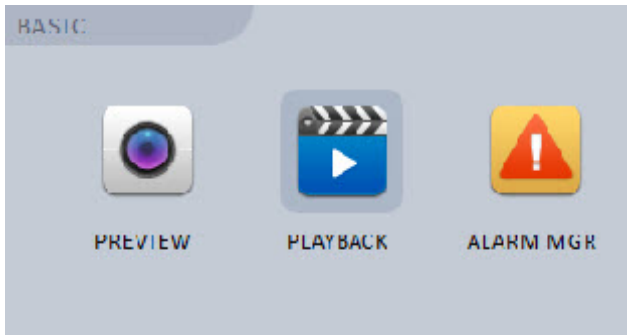
Live kijken van beelden



Open de functie **“preview”** voor het bekijken van de live beelden.
Vouw het geselecteerde apparaat uit en sleep de camera naar het scherm waar deze dient weer gegeven te worden.

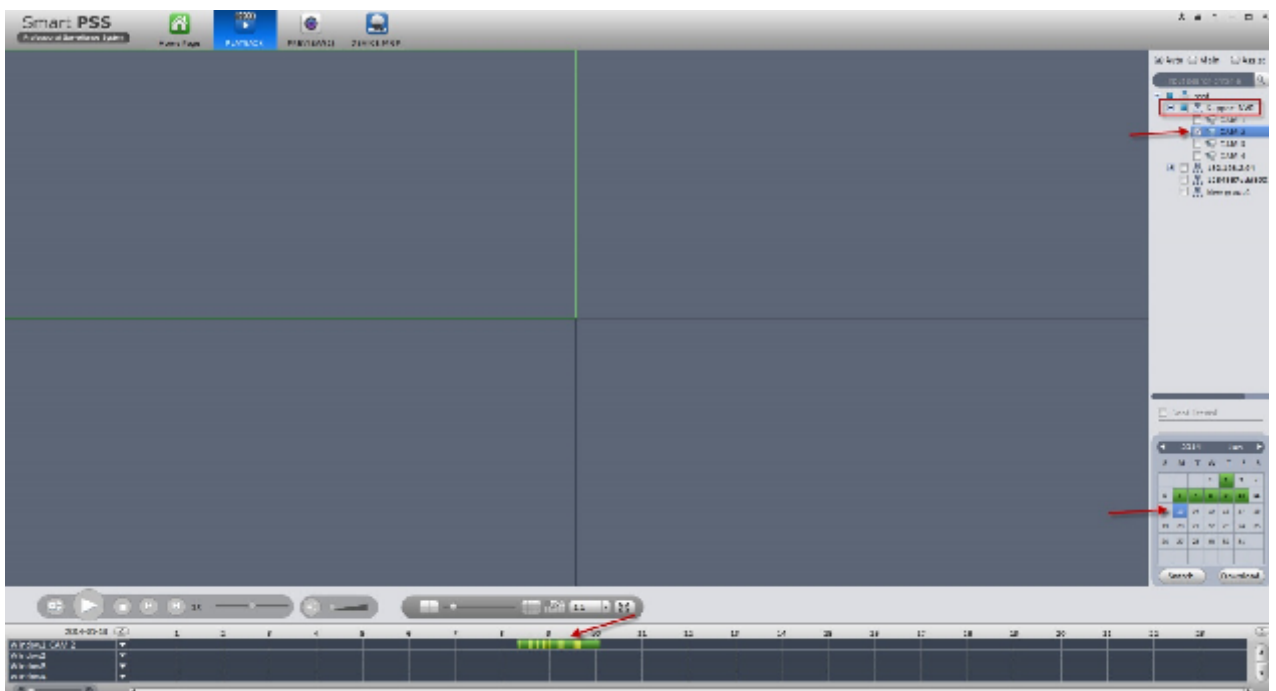


Afspelen van opgenomen beelden



Voor het afspelen van de opgenomen beelden open de optie **“playback”**

Selecteer de NVR of DVR. Vink de camera aan waarvan de beelden weergegeven dient te worden, selecteer de datum en druk op **“Search”**. Onderin het scherm wordt een balk getoond van 00:00 tot 24:00. De kleur in deze balk bepaalt de type opname. Klik op het moment om de beelden af te spelen.



Voor het opslaan van de beelden klik op **“Download”**. Er verschijnt een scherm met verschillende tabbladen:

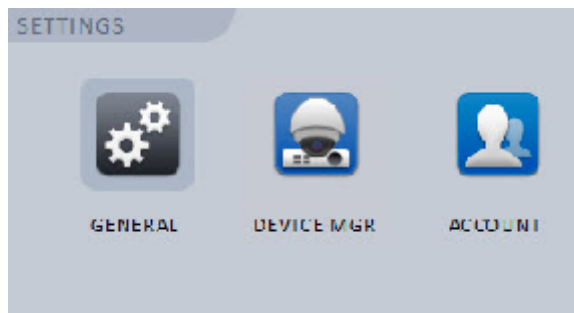
By file: In dit tabblad worden de opname bestanden van de camera's weergegeven met de begin en eindtijd er bij. Vink de bestanden die opgeslagen dienen te worden aan en druk op **“Download”**. SmartPSS begint nu met het downloaden van de bestanden.

By time: Dit tabblad geeft de mogelijkheid om de bestanden te downloaden aan hand van een ingegeven begin- en eindtijd. Voer de tijden in en druk op **“Download”** om de bestanden te downloaden.

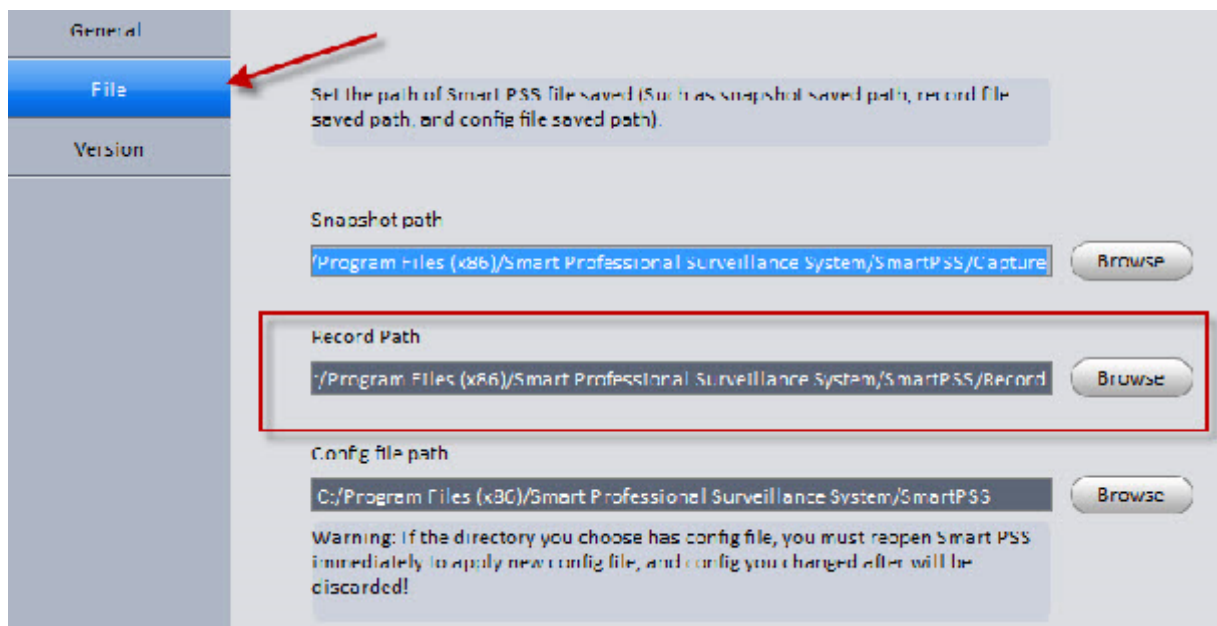
Downloading: Dit tabblad geeft de status weer van de bestanden die op dat moment worden gedownload.

Downloaded: Overzicht van de reeds gedownloade bestanden.

Het is mogelijk om zelf te bepalen waar SmartPSS de gemaakte opnames bewaard.

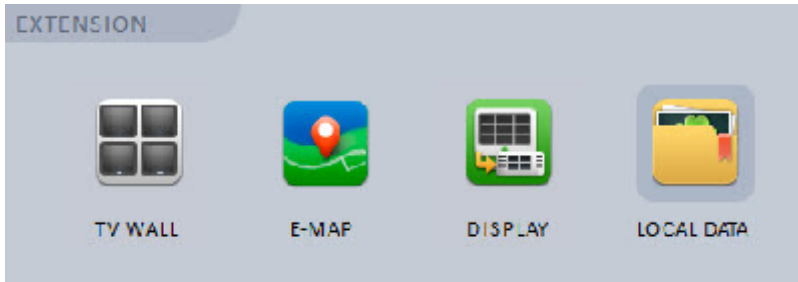


Open **“General”** om de map te bepalen waar de bestanden dienen te worden opgeslagen. Ga vervolgens naar **“File”** en klik op de knop **“Browse”** van het **“Record path”** om de opslag map te bepalen.



Lokale bestanden afspelen met SmartPSS

De bewaarde bestanden kunnen ook worden afgespeeld met SmartPSS. Open de optie “**Local data**”.



In het Local data scherm bevindt zich links onderin de optie “**Local rec**” . Klik hier op en selecteer het bestand. Nu zal SmartPSS het lokale bestand afspelen. Deze functie is ook geschikt voor bestanden die zijn gedownload door een andere versie en/of type PSS.

